

# Faculdade Diocesana São José - FADISI “A Católica do Acre”



## GUIA ACADÊMICO CÓDIGO DE CONDUTA ACADÊMICA

Rio Branco  
2015

## **Bem-vindo à Faculdade Diocesana São José**

Prezado Acadêmico,

A FADISI, “A Católica do Acre”, quer ser uma Instituição a serviço da Cultura e da Ciência, em favor da nossa sociedade. A Faculdade, na sua função educadora, quer levar os jovens ao conhecimento da verdade, através das diferentes ciências humanas. Almejamos, ainda, que Fé e Razão estejam sempre a serviço do ser humano, ao encontro do Bem: “A Verdade vos libertará”.

Nesta Instituição de Ensino Superior, através dos cursos de graduação em Filosofia e Teologia, além dos cursos de extensão e de pós-graduação, esperamos que o acadêmico sinta os problemas do mundo, para que possa levar o mundo em seu coração. E assim aprender para a vida.

Uma das grandes diferenças, das IES confessionais, é justamente acreditar que o homem é capaz de encontrar a verdade, ou melhor, que o homem é capaz de se deixar guiar pela verdade! Não fazemos proselitismo religioso, somos uma IES aberta aos problemas do mundo, mesmo tendo as bases de nossos valores numa concepção cristã. Queremos educar as novas gerações para guardarem a riqueza das tradições antigas, mas que saibam dialogar com os desafios do mundo presente, eis a característica da fé católica (Universal) que fundamenta a visão pedagógica dos nossos cursos de Filosofia e Teologia.

Que todos, homens e mulheres, possam sentir dentro de si os problemas da humanidade, e abram seus corações para a construção de uma sociedade melhor.

Com meus votos de um bom e frutífero estudo.

Dom Joaquín Pertíñez  
Diretor Geral da FADISI

## SUMÁRIO

MISSÃO DA FADISI .....	4
<b>2. CÓDIGO DE CONDUTA ACADÊMICA .....</b>	<b>6</b>
<b>3. OBJETIVO .....</b>	<b>6</b>
<b>4. VALORES.....</b>	<b>6</b>
<b>5. NORMAS DE BOA CONDUTA DOS DISCENTES .....</b>	<b>6</b>
<b>6. NORMAS DE BOA CONDUTA DOS DOCENTES .....</b>	<b>7</b>
<b>7. NORMAS DE BOA CONDUTA DO CORPO ADMINISTRATIVO .....</b>	<b>8</b>
<b>8. SANÇÕES DISCIPLINARES .....</b>	<b>8</b>
<b>9. REQUERIMENTOS/ SOLICITAÇÕES .....</b>	<b>8</b>
<b>10. FORMAS DE INGRESSO NOS CURSOS DE GRADUAÇÃO DA FADISI.....</b>	<b>8</b>
10.1 CONCURSO VESTIBULAR.....	8
10.2 MATRÍCULA E REMATRÍCULA .....	8
10.3 CANCELAMENTO DE MATRÍCULA .....	8
10.4 TRANCAMENTO DE MATRÍCULA.....	9
10.5 APROVEITAMENTO DE ESTUDOS.....	9
10.6 RENDIMENTO ESCOLAR.....	9
10.7 ASSIDUIDADE .....	9
10.8 APROVEITAMENTO.....	9
10.9 APROVAÇÃO .....	9
10.10 REPROVAÇÃO .....	9
10.11 COLAÇÃO GRAU.....	10
<b>11. OS CURSOS OFERECIDOS.....</b>	<b>10</b>
11.1 GRADUAÇÕES .....	10
<b>11.1.1 Curso de Filosofia Bacharelado.....</b>	<b>10</b>
<b>11.1.2 O Sistema Cíclico na Filosofia .....</b>	<b>10</b>
<b>11.1.3 Curso de Teologia Bacharelado.....</b>	<b>11</b>
<b>11.1.4 O Sistema Cíclico na Teologia .....</b>	<b>11</b>
11.2 PROGRAMAS DE PÓS-GRADUAÇÃO LATO SENSU.....	12
11.3 PROGRAMAS DE PÓS-GRADUAÇÃO STRICTO SENSU .....	13
11.4 PROGRAMA DE EXTENSÃO.....	13
<b>12. CALENDÁRIO CADÊMICO 2015 .....</b>	<b>13</b>

## MISSÃO DA FADISI

A FADISI entende que à educação cabe preparar os indivíduos para compreender as transformações da sociedade como um processo inacabado, onde valores e paradigmas estão sendo permanentemente questionados: “globalização da economia, exclusão social, desigualdades, degradação da natureza”, atribui a maior importância à superação das “carências de conhecimentos” e ao enriquecimento do diálogo entre os povos e culturas.

É por isso que, no seu compromisso social e junto às pastorais, inclui também, como finalidade voltar-se para um conjunto de iniciativas e programas que permitam a formulação de projetos específicos, envolvendo tanto a pesquisa técnico-científica quanto ações efetivas que possibilitem:

- O conhecimento da produção técnico-científica existente sobre a região amazônica, em especial o espaço acreano, enfocando principalmente, o aspecto socioambiental acumulado;

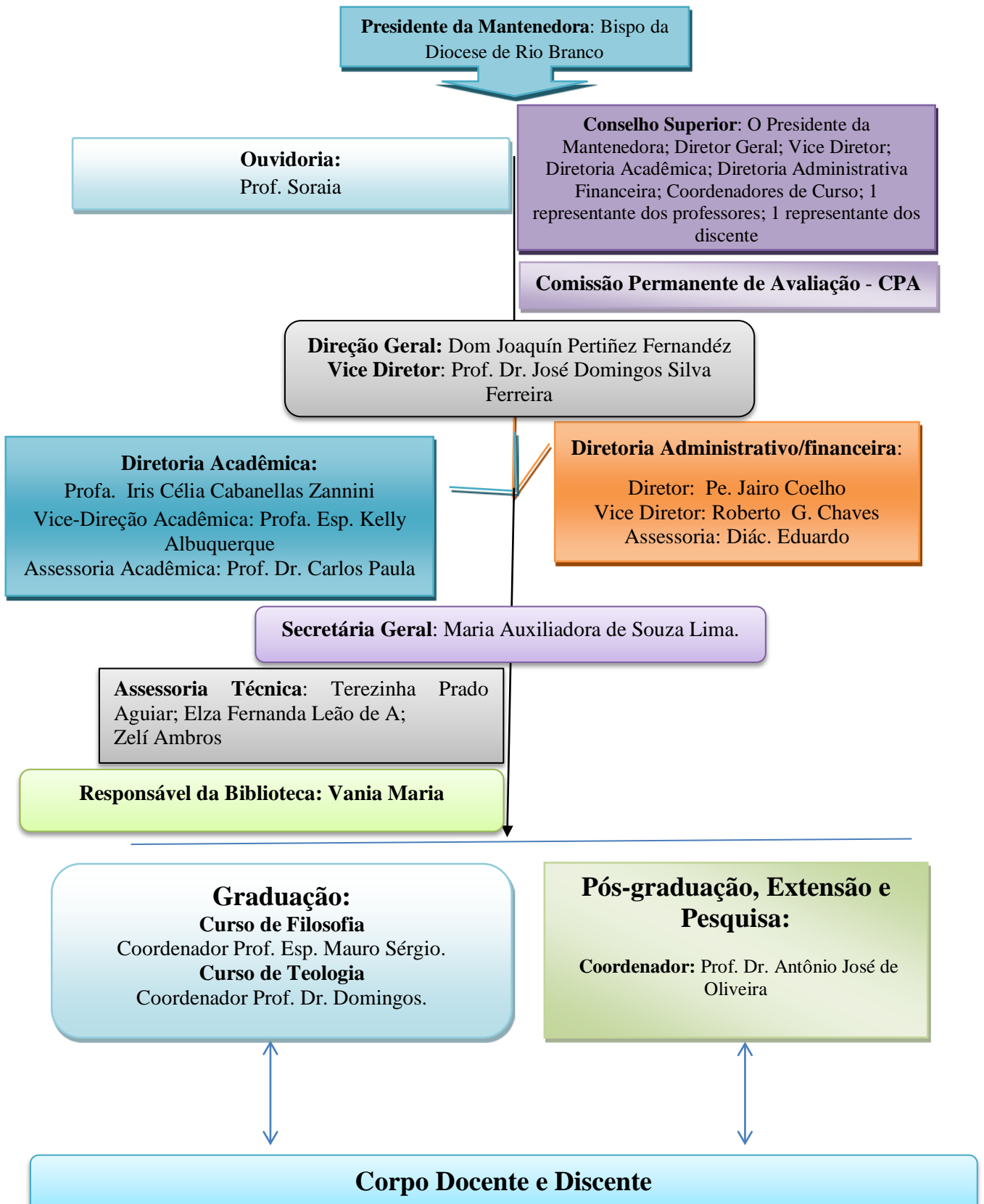
- O registro e estudo das alternativas socioeconômicas e ecológicas existentes na Amazônia e, em especial no Estado do Acre, para conhecimento de programas destinados à melhoria de vida das populações locais;

- O conhecimento das necessidades básicas das populações como: saúde, educação, moradia, trabalho, lazer, cultura e apoio nas ações de desenvolvimento de comunidade no tocante a organização da sociedade, estudos de viabilidades, orientação de procedimentos reivindicatórios, ação participativa etc.

- O registro da memória popular do espaço acreano, procurando resgatar os saberes simbólicos do seringueiro, do índio, do colono e do ribeirinho para melhor compreensão e convivência na pluralidade religiosa, bem como para valorização do patrimônio artístico-cultural e econômico dessas populações no sentido de preservação e troca de experiências.

- O trabalho nas escolas e nas comunidades sobre a importância da vida, o significado do viver com simplicidade e a combinação desses fatores sob a providência da floresta, procurando, também, imprimir aspectos da educação ambiental, como ideia de sustentabilidade.

# 1. ESTRUTURA ORGANIZACIONAL DA FADISI - “A CATÓLICA DO ACRE”



## 2. CÓDIGO DE CONDUTA ACADÊMICA

A Faculdade Diocesana São José, FADISI, como Instituição da Igreja Católica, está comprometida com uma cultura de qualidade, visando a excelência do ensino e da pesquisa. Esta cultura de qualidade envolve, necessariamente, todos os agentes (docentes, discentes e corpo administrativo) que, direta ou indiretamente, participam do processo de aprendizagem que não pode ser dissociada de elevado padrão de comportamento ético.

Este código de conduta acadêmico assenta-se na ideia de responsabilização e configura-se como um compromisso que, sendo assumido coletivamente, é partilhado por todos os discentes, docentes e corpo administrativo da FADISI.

## 3. OBJETIVO

O presente código de conduta ética constitui um instrumento norteador das atividades e relações entre os agentes acima mencionados, sendo uma peça indispensável ao prosseguimento da missão da FADISI, como uma Faculdade Católica.

## 4. VALORES

O cumprimento de nossa missão pauta-se pelos seguintes princípios fundamentais:

- O princípio da **liberdade** e **autonomia pessoal** na busca do conhecimento, sem constrangimentos ou interferências de qualquer natureza.
- O princípio da **responsabilidade individual** e **coletiva**, entendida enquanto capacidade para responder pelos próprios atos e aceitar as suas consequências.
- O princípio da **tolerância** relativa a opiniões divergentes, aceitando-se que o avanço do conhecimento científico resulta do debate, da controvérsia e da possibilidade de revisão constantes.
- O princípio da **honestidade** e **rigor acadêmico** sobre o qual se deve pautar o ensino, as formas de avaliação de conhecimentos, os procedimentos de pesquisa e a apresentação dos resultados.
- O princípio da **cidadania** e **responsabilidade social**, orientando para a capacidade de promover, mediante o ensino, a pesquisa e a extensão, os princípios da liberdade, da justiça, da dignidade e da solidariedade.
- O princípio do **respeito** ao outro, nas suas manifestações culturais e religiosas. Baseada em tal princípio, a FADISI, enquanto Instituição Confessional, preza pela doutrina Católica enriquecida por uma longa tradição cultural e religiosa e da qual torna-se promotora.

## 5. NORMAS DE BOA CONDUTA DOS DISCENTES

Face aos valores acima definidos, independente do ciclo de estudo e/ou tipo de ensino/formação em que os alunos estiverem inseridos, é expectativa da FADISI que:

- I. Os alunos respeitem os valores apresentados no ponto 3.
- II. Independentemente do ciclo de estudo e/ou tipo de ensino/formação que os alunos frequentem, o trabalho realizado pelos alunos e submetido à avaliação se pautar pelo princípio da honestidade acadêmica.
- III. Não cometam atos ilícitos acadêmicos que evidenciem comportamentos

fraudulentos, nomeadamente:

- a) A consulta de suportes ou recursos não autorizados pelo docente durante a realização de uma avaliação;
  - b) Cometam plágio ou práticas associadas à utilização ou reprodução de material não devidamente atribuído ao autor original; esta disposição aplica-se a todo tipo de trabalho académico (fichas de leitura, ensaios, exercícios em aula, testes, TCCs, exames e dissertações).
- IV. Complementar e, paralelamente, considerando que uma cultura de boa conduta académica é indissociável de um bom ambiente nas relações interpessoais, a FADISI entende que os alunos deverão:
- a) Respeitar todos os seus colegas, docentes e corpo administrativo da FADISI.
  - b) Contribuir para o regular funcionamento do processo de aprendizagem, durante o período letivo.
  - c) Não perturbar o ambiente de aprendizagem da sala de aula utilizando equipamento eletrónico que produza sons ou ruídos inadequados, entrando e saindo de sala de aula desnecessariamente, falando alto pelos corredores, entrando em outras salas sem necessidade urgente, não portando material impresso ou digital inadequados ao aprendizado, não fumando nem consumindo bebidas alcoólicas nos ambientes académicos (incluindo banheiros), evitando festas sem organização prévia, não praticando nenhum tipo de trote aos calouros, além de outros comportamentos que desvirtuem do esperado de um aluno de graduação.
  - d) Ser assíduo às aulas e respeitar os horários e outros compromissos assumidos.
  - e) Esclarecer antecipadamente com os docentes quais os métodos, fontes e materiais permitidos para realizar os diversos trabalhos e provas académicas.

## **6. NORMAS DE BOA CONDUTA DOS DOCENTES**

Independentemente do enquadramento institucional e das regras emergentes do regulamento da carreira docente, a FADISI entende que os docentes deverão:

- I. Respeitar os valores apresentados no ponto 3.
- II. Apresentar, nas datas definidas, o plano de ensino, zelar para que a bibliografia da disciplina esteja disponível para consulta dos alunos e cumprir os prazos estipulados para a divulgação e lançamento das notas.
- III. Ser assíduo às aulas e respeitar os horários e outros compromissos assumidos no exercício de sua função, tendo em vista o respeito devido aos colegas e alunos.
- IV. Contribuir para que o ambiente de sala de aula seja propício ao normal desenvolvimento do processo de aprendizagem e intervir adequadamente em situações que perturbem o mesmo.
- V. Criar condições para a realização de provas justas e claras, que não coloquem os alunos em desvantagem e que eliminem qualquer tentativa de prática de fraude.
- VI. Utilizar instrumentos de avaliação cujo grau de dificuldade não seja superior àqueles que serviram de padrão durante o período letivo.
- VII. Respeitar as boas práticas de ensino/aprendizagem creditando com rigor as fontes e os materiais pedagógicos utilizados nas atividades letivas.

- VIII. Respeitar e fazer respeitar as boas práticas de pesquisa científica e os princípios de honestidade e rigor acadêmico nas investigações conduzidas pelo próprio e nas orientações de projetos de pesquisa e dissertações.
- IX. Atender às orientações das coordenações de cursos a que estão subordinados e à Direção Acadêmica.

## **7. NORMAS DE BOA CONDUTA DO CORPO ADMINISTRATIVO**

Independentemente do enquadramento institucional, em termos de regulamentação interna, a FADISI entende que o corpo administrativo deverá:

- I. Respeitar os valores apresentados no ponto 3.
- II. Assegurar o regular funcionamento dos serviços.
- III. Prestar todo o apoio necessário/possível ao bom funcionamento das atividades letivas.

## **8. SANÇÕES DISCIPLINARES**

Os docentes, discentes e corpo administrativo estão sujeitos às sanções previstas no Regimento Geral da FADISI e na legislação em vigor.

## **9. REQUERIMENTOS/ SOLICITAÇÕES**

Os requerimentos e/ou solicitações, de qualquer teor, deverão ser realizadas via Secretaria Geral, através de requerimento, tendo data prevista para resposta de acordo com o estabelecido pela IES.

## **10. FORMAS DE INGRESSO NOS CURSOS DE GRADUAÇÃO DA FADISI**

### **10.1 CONCURSO VESTIBULAR**

A principal forma de admissão à FADISI é mediante o processo vestibular, aberto a estudantes que tenham concluído o Ensino Médio ou estudos equivalentes.

### **10.2 MATRÍCULA E REMATRÍCULA**

Todo aluno, ao ingressar na FADISI, deve efetuar a Matrícula nas Atividades Acadêmicas de seu curso. A matrícula deve ser solicitada, a cada período letivo, nos prazos fixados no Calendário Acadêmico.

A matrícula e a rematrícula são de inteira responsabilidade do aluno. Elas devem ser feitas pelo próprio aluno, nos períodos fixados no Calendário Acadêmico da Faculdade. A solicitação de matrícula é feita na própria Faculdade mediante o pagamento da primeira mensalidade, cujo valor será estabelecido pela IES.

### **10.3 CANCELAMENTO DE MATRÍCULA**

O não cumprimento de qualquer uma das disposições relacionadas pode implicar o cancelamento da matrícula do aluno, em qualquer época. O cancelamento da matrícula por qualquer outra irregularidade pode, também, ser decidido pelo Colegiado de curso, no prazo de 15 dias úteis após o início do período letivo.



#### 10.4 TRANCAMENTO DE MATRÍCULA

O trancamento de matrícula consiste na suspensão, parcial ou total, das atividades acadêmicas de um semestre letivo. O trancamento total pode ser solicitado desde a efetivação da matrícula até o último dia útil de cada semestre. No decorrer do curso, o aluno tem direito a apenas um trancamento total sem justificativa, cuja duração é de um semestre letivo. O trancamento total com justificativa pode ser concedido mais de uma vez e com duração determinada, a juízo do Colegiado de Curso. O trancamento parcial pode ser concedido até duas vezes em cada atividade acadêmica – uma com justificativa e outra sem justificativa –, nos prazos previstos pelo Calendário Acadêmico da FADISI.

O trancamento parcial não pode ocorrer caso a soma dos créditos das disciplinas não trancadas resulte em número inferior ao mínimo de créditos exigido por curso, por semestre.

#### 10.5 APROVEITAMENTO DE ESTUDOS

Estudos feitos em outras Instituições de Ensino Superior e disciplinas isoladas cursadas com aproveitamento na FADISI podem, eventualmente, ser aproveitados para a integralização do curso do aluno. Para tanto, ele deve solicitar a(s) possível(eis) dispensa(s) ao Coordenador de seu curso, apresentando o respectivo histórico bem como as devidas ementas.

#### 10.6 RENDIMENTO ESCOLAR

O rendimento é verificado por atividade e abrange a avaliação de assiduidade e de aproveitamento, ambos eliminatórios por si mesmos.

#### 10.7 ASSIDUIDADE

A frequência mínima obrigatória é de 75% (setenta e cinco por cento) das aulas do curso. Portanto, será reprovado o aluno que faltar a mais de 25% (vinte e cinco por cento) das aulas do semestre letivo. É vedado o abono de faltas, exceto nos casos previstos em lei.

#### 10.8 APROVEITAMENTO

Entende-se por aproveitamento o resultado da avaliação do aluno nas Atividades Acadêmicas por ele desenvolvidas. A apuração do aproveitamento é feita por pontos cumulativos, em uma escala de 0 (zero) a 10 (dez). Sendo 3 pontos equivalentes ao Trabalho e 7 pontos à Nota Parcial de Conhecimento (NPC ou N1 ou N2).

#### 10.9 APROVAÇÃO

Será considerado aprovado o aluno que obtiver, simultaneamente, no mínimo, 7,0 (sete) pontos e, no mínimo, 75% (setenta e cinco por cento) de frequência nas atividades acadêmicas em que se matriculou no semestre letivo.

#### 10.10 REPROVAÇÃO

Será considerado reprovado o aluno que obtiver nota abaixo de 7,0 (sete) pontos e percentual inferior a 75% (setenta e cinco por cento) de frequência nas atividades acadêmicas.

### 10.11 COLAÇÃO GRAU

A colação de grau acontecerá somente quando o referido aluno tiver defendido sua Monografia, bem como preenchido todos os requisitos estabelecidos pela FADISI.

## 11. OS CURSOS OFERECIDOS

### 11.1 GRADUAÇÕES

#### 11.1.1 Curso de Filosofia Bacharelado

A FADISI traçou sua política de graduação fundada no rigor, solidez e integração dos conhecimentos teóricos e práticos, cuja dimensão político-social deve subsidiar o alunado na inserção da realidade enquanto sujeito partícipe de sua construção qualitativa e no exercício da cidadania participando da melhoria de vida da sociedade acreana, tomando como parâmetro o papel das pastorais e das comunidades de base.

Assumindo esse desafio é que a Diocese de Rio Branco apresenta um projeto para criação de um curso de Filosofia, alicerçado nas seguintes dimensões: sólida formação humanístico-transcendente e competências gerais para a prática da cidadania; desenvolvimento da capacidade investigativa e da consciência no uso da ciência e da tecnologia a serviço do homem.

A proposta curricular do curso de Filosofia da FADISI pretende garantir no processo de formação dos alunos uma abordagem global das áreas das ciências humanas, na medida em que incorpora as relações entre o processo ensino aprendizagem e as dimensões social, política e cultural do contexto em que ocorrem.

No campo cultural, considerando as várias acepções do termo, as disciplinas que compõem o currículo do curso de Filosofia, integram um extenso painel do conhecimento e do fazer humano, como por exemplo, no que tange às línguas, às linguagens, a história da humanidade em suas diferentes facetas, a antropologia sócio filosófica, baseados nos fundamentos políticos, éticos e estéticos.

Este curso de graduação apresenta três linhas de Pesquisa

Linha 1: Sociedade, Tecnologia e Meio Ambiente;

Linha 2: Ética, Política, Religião.

Linha 3: Filosofia do Direito e Filosofia da Educação.

#### 11.1.2 O Sistema Cíclico na Filosofia

Os períodos letivos não necessariamente são oferecidos em ordem cronológica, mas sim organizados em ciclos, aqui chamados de A e B. Vale ressaltar que ao final dos ciclos, todos os períodos terão sido oferecidos.

Ciclo A
2015.1 – 1º e 5º período
2015.2 – 2º e 6º período
2016.1 - 1º e 3º período
2016.2 - 2º e 4º período
2017.1 - 1º e 5º período
2017.2 - 2º e 6º período

Ciclo B
2016.1 - 1º e 3º período
2016.2 - 2º e 4º período
2017.1 - 1º e 5º período
2017.2 - 2º e 6º período
2018.1 - 1º e 3º período
2018.2 - 2º e 4º período

### 11.1.3 Curso de Teologia Bacharelado

O Projeto Político Pedagógico do curso de Teologia é a expressão do compromisso frente ao órgão superior de educação do MEC e um dos principais instrumentos de sobrevivência institucional, na implantação e efetivação dos cursos, crucial no direcionamento das políticas institucionais e nas estratégias administrativas.

Na sua elaboração, seguiram-se as orientações do Ministério da Educação através da portaria nº 07, de 19 de março de 2004, para, no presente caso, inclusão de Cursos. Construiu-se um currículo que, apesar de livre, face às prerrogativas legais, será desenvolvido segundo as orientações curriculares emanadas do Conselho Nacional de Educação e do Ministério de Educação para área de Teologia, portanto, marcado pelas seguintes características:

- O processo de construção do conhecimento pauta-se pelo desenvolvimento das competências inerentes ao curso, com espaço para vivenciar novas tecnologias e atualizar os métodos de comunicação e pesquisa;

- A metodologia utilizada será coerente com a aquisição de uma cultura geral mediante um diálogo contínuo com a realidade contextual;

- As atividades de Pesquisa e Extensão terão a compreensão da construção e socialização do conhecimento voltando-se, especialmente, para a melhoria de vida da comunidade.

A FADISI e sua Mantenedora, Obras Sociais da Diocese de Rio Branco, comprometem-se, pois, perante o Ministério da Educação e a Sociedade Acreana, com a implantação qualitativa desse curso na estrutura aqui apresentada.

### 11.1.4 O Sistema Cíclico na Teologia

Os períodos letivos não necessariamente são oferecidos em ordem cronológica, mas sim organizados em ciclos, aqui chamados de A, B e C. Vale ressaltar que ao final dos ciclos, todos os períodos terão sido oferecidos.

Ciclos	
Ano x.1 – 1º e 5º período	Ciclo B
Ano x.2 – 2º e 6º período	Ciclo B
Ano x.1 - 1º e 7º período	Ciclo C
Ano x.2 - 2º e 8º período	Ciclo C
Ano x.1 - 1º e 3º período	Ciclo A
Ano x.2 - 2º e 4º período	Ciclo A
Ano x.1 - 1º e 5º período	Ciclo A
Ano x.2 - 2º e 6º período	Ciclo A

LEGENDA:

- Ciclo B
- Ciclo C
- Ciclo A

O acadêmico deverá concluir em quatro anos todo o seu ciclo, sendo que estes serão oferecidos pela IES neste mesmo período. A conclusão do curso não está atrelada à ordem cronológica dos períodos que o aluno cursou, mas ao cumprimento de todos os períodos do curso.

Ressalta-se que as disciplinas introdutórias serão ofertadas nos primeiros e segundos períodos que serão ofertados em todos os ciclos, assim como a disciplina de OTCC, para os concludentes de todos os anos.

### 11.2 PROGRAMAS DE PÓS-GRADUAÇÃO LATO SENSU

Os programas de pós-graduação da FADISI são restritos aos graduados em uma área do ensino superior; cada programa tem no mínimo uma carga horária de 360h. Os programas de Extensão podem ser abertos a todos, inclusive a pessoas da comunidade que não tenham um curso superior, geralmente a partir de 30h.

Tendo presente o rápido e vertiginoso avanço do conhecimento científico-tecnológico e os grandes debates no campo social sobre o valor da vida humana. Percebe-se também a necessidade de refletirmos sobre os fundamentos das diferentes posições. Os setores que mais têm evoluído e, ao mesmo tempo, provocado questões éticas abrangentes e profundas, estão mais diretamente ligados à área de atuação da Bioética: saúde, vida humana e meio ambiente. A cada dia, a sociedade se vê defrontada com dilemas éticos que só podem ser equacionados dentro da visão pluralista e interdisciplinar, avaliando suas consequências para o presente e o futuro da vida no nosso planeta.

O Programa *de pós-graduação nos Fundamentos Filosóficos da Bioética* objetiva possibilitar aos profissionais das várias áreas que lidam com as questões da vida humana, levando-os ao aprofundamento do personalismo ontologicamente fundado e do “princípioalismo” da bioética americana, para assim auxiliá-los nos debates e discussões interdisciplinares.

O Programa *de pós-graduação em Filosofia do Direito de Família* objetiva possibilitar aos profissionais das várias áreas que lidam com as questões da família, levando-os ao aprofundamento dos debates sobre o personalismo filosófico, para assim auxiliá-los nos

debates e discussões interdisciplinares, capacitando-os na reflexão dos novos modelos familiares, bem como, dos novos desafios no campo familiar brasileiro.

#### **Área teológica**

1. Teologia e Ciências da Religião (360h).

#### **Área filosófica**

2. Fundamentos Filosóficos da Bioética (360h).
3. Filosofia do Direito de Família (360).
4. Filosofia e Epistemologia das Ciências (360h).
5. Filosofia dos Direitos Humanos (360h).

### **11.3 PROGRAMAS DE PÓS-GRADUAÇÃO STRICTO SENSU**

A Faculdade Diocesana São José em parceria com a Faculdade Jesuíta Filosofia e Teologia, de Belo Horizonte, oferece neste ano letivo o Minter com área de concentração em Teologia da Práxis Cristã (Edital nº 01/2015).

### **11.4 PROGRAMA DE EXTENSÃO**

#### **Área teológica**

1. Capelania Hospitalar;
2. Capelania Universitária;
3. Escola Catequética;
4. Escola Litúrgica;
5. Escola de Fé e Política;
6. Metodologia teológica.
7. Semanas de Teologia;

#### **Área filosófica**

1. Direitos Humanos.
2. Cooperação Cultural e em Saúde Comunitária;
3. Semanas de Filosofia.

## **12.CALENDÁRIO CADÊMICO 2015**

17 dias letivos						
Janeiro						
D	S	T	Q	Q	S	S
				1	2	3
4	5	6	7	8	9	10
11	12	13	14	15	16	17
18	19	20	21	22	23	24
25	26	27	28	29	30	31
1	Confraternização Universal					
18	Vestibular - Vagas Remanescentes					
18 dias letivos						
Abril						
D	S	T	Q	Q	S	S
			1	2	3	4
5	6	7	8	9	10	11
12	13	14	15	16	17	18
19	20	21	22	23	24	25
26	27	28	29	30		
1	Quarta-feira santa					
2	Quinta-feira santa					
11	Pós-Graduação e Extensão					
20-30	Provas - N1					
21	Tiradentes					

20 dias letivos						
Fevereiro						
D	S	T	Q	Q	S	S
1	2	3	4	5	6	7
8	9	10	11	12	13	14
15	16	17	18	19	20	21
22	23	24	25	26	27	28
2	Início do Primeiro Período do Ano Letivo					
17	Carnaval					
18	Quarta- Feira de Cinzas					
20	Encontro Pedagógico - Docentes					
20 dias letivos						
Maio						
D	S	T	Q	Q	S	S
					1	2
3	4	5	6	7	8	9
10	11	12	13	14	15	16
17	18	19	20	21	22	23
24	25	26	27	28	29	30
31						
1	Dia do trabalho					
2	Pós-Graduações e Extensões					

22 dias letivos						
Março						
D	S	T	Q	Q	S	S
1	2	3	4	5	6	7
8	9	10	11	12	13	14
15	16	17	18	19	20	21
22	23	24	25	26	27	28
29	30	31				
7	Pós-Graduação e Cursos de Extensão					
8	Dia Internacional da Mulher					
19	São José - Padroeiro da FADISI					
20 dias letivos						
Junho						
D	S	T	Q	Q	S	S
	1	2	3	4	5	6
7	8	9	10	11	12	13
14	15	16	17	18	19	20
21	22	23	24	25	26	27
28	29	30				
4	Corpus Christi					
8 a 12	V Semana de Filosofia					
15	Aniversário do Estado do Acre					
22 a 30	Provas - N2, Prova Final e 2ª Chamadas					

8 dias letivos						
Julho						
D	S	T	Q	Q	S	S
			1	2	3	4
5	6	7	8	9	10	11
12	13	14	15	16	17	18
19	20	21	22	23	24	25
26	27	28	29	30	31	
1 a 2	Provas - N2, Prova Final e 2ª Chamadas					
3	Término do 1º Período					
4	Pós-Graduações e Extensões					
6 a 24	Recesso					
27	Início do 2º Período do Ano Letivo					
21 dias letivos						
Outubro						
D	S	T	Q	S	S	S
				1	2	3
4	5	6	7	8	9	10
11	12	13	14	15	16	17
18	19	20	21	22	23	24

20 dias letivos						
Agosto						
D	S	T	Q	Q	S	S
						1
2	3	4	5	6	7	8
9	10	11	12	13	14	15
16	17	18	19	20	21	22
23	24	25	26	27	28	29
30	31					
1	Pós-Graduações e Extensões					
6	Revolução Acreana					

21 dias letivos						
Setembro						
D	S	T	Q	Q	S	S
		1	2	3	4	5
6	7	8	9	10	11	12
13	14	15	16	17	18	19
20	21	22	23	24	25	26
27	28	29	30			
4	2º Colóquio sobre Ética e Política					
5	Pós-Graduações e Extensões					
7	Independência do Brasil					
21	Início das Provas - N1					
16 dias letivos						
Dezembro						
D	S	T	Q	Q	S	S
				1	2	3
				4	5	6
7	8	9	10	11	12	13
14	15	16	17	18	19	20
21	22	23	24	25	26	27

<b>25</b>	26	27	28	29	30	31
<b>1 e 2</b>	Prova - N1					
<b>3</b>	Pós-Graduações e Extensões					
<b>12</b>	Nossa Senhora Aparecida					

<b>29</b>	30					
<b>2</b>	Finados					
<b>7</b>	Pós-Graduações e Extensões					
<b>9 a 13</b>	IV Semana de Teologia					
<b>20</b>	2º Sarau Cultural Afro-Brasil					
<b>15</b>	Proclamação da República					

<b>27</b>	28	29	30	31		
<b>1 a 11</b>	Provas - N2, Prova Final e 2ª Chamadas					
<b>5</b>	Pós-Graduações e Extensões					
<b>12</b>	Vestibular - FADISI - 2016					
<b>14 a 18</b>	Apresentações dos TCCs					
<b>19</b>	Formatura dos Alunos de Filosofia					
<b>21</b>	Término do Ano Letivo e Férias					
<b>14-18</b>	Apresentações dos TCCs					

Início / término do ano letivo
Encontro Pedagógico
Cursos de Pós-Graduação e de Extensão
Provas - Avaliações N1 e N2
V Semana de Filosofia
Recesso e Férias
IV Semana de Teologia
Eventos: Colóquio e Sarau Cultural
Apresentações dos TCCs
Vestibular FADISI - 2016
São José - Festa do Padroeiro da FADISI
Formatura dos alunos de Filosofia